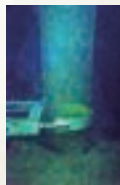
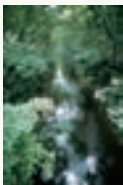


## 江戸上水・東京水道のあゆみ

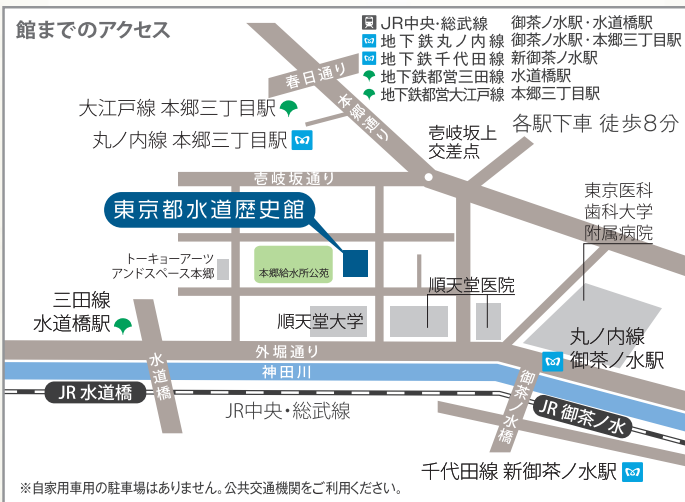
- 江戸上水誕生前夜**  
1590 天正18年 徳川家康が神田上水を見立てさせたとの伝承
- 江戸 自然流水から上水づくり～100万都市 江戸の上水へ～**
- 1603 慶長8年 家康、江戸に幕府を開く  
1654 承応3年 玉川上水の開設  
1657 明暦3年 明暦の大火  
1659 万治2年 亀有(本所)上水の開設  
1660 万治3年 青山上水の開設  
1664 寛文4年 三田上水の開設  
1696 元禄9年 千川上水の開設
- 江戸上水の普及**  
1722 享保7年 亀有上水・青山上水・三田上水及び千川上水の四上水廃止
- 明治 江戸上水と西洋の出会い**
- 1868 明治元年 明治維新  
1886 明治19年 コレラ大流行  
1888 明治21年 上水改良の設計調査開始  
1894 明治27年 日清戦争  
1898 明治31年 淀橋浄水場が通水を開始  
1901 明治34年 水源林経営に着手  
1904 明治37年 日露戦争
- 大正 都市化の波と近代水道**
- 1914 大正3年 第一次世界大戦  
1923 大正12年 関東大震災発生、水道施設が大被害を受ける  
1924 大正13年 村山上貯水池の完成・境浄水場が通水を開始
- 昭和 災害復旧と近代水道**
- 1927 昭和2年 村山下貯水池の完成  
1932 昭和7年 隣接する郊外の10の公営水道を合併  
1934 昭和9年 山口貯水池の完成  
1941 昭和16年 太平洋戦争  
1945 昭和20年 戦災水道施設の復旧工事を開始
- 東京を支える近代水道**
- 1957 昭和32年 小河内ダムの完成  
1959 昭和34年 長沢浄水場が通水を開始  
1960 昭和35年 東村山浄水場が通水を開始  
1964 昭和39年 東京オリンピック/多摩川系の大濁水(東京サバク)  
1965 昭和40年 淀橋浄水場の廃止・武蔵水路の通水開始  
1966 昭和41年 朝霞浄水場が通水を開始  
1967 昭和42年 矢木沢ダムの完成  
1970 昭和45年 小作浄水場が通水を開始  
1973 昭和48年 多摩地区水道の都営一元化を開始  
1985 昭和60年 三郷浄水場が通水を開始
- 平成 進化する現代の水道**
- 1992 平成4年 金町浄水場で高度浄水施設完成(一期)  
以降、利根川水系の各浄水場で、順次、高度浄水施設を整備
- 2003 平成15年 玉川上水、国の史跡に指定  
2013 平成25年 利根川水系高度浄水 100%達成  
2018 平成30年 国際水協会(IWA)世界会議・展示会、日本初開催
- 令和 持続可能な東京水道の実現に向けて**
- 2019 令和元年 12月1日を「東京水道の日」に制定



スタンプ・メモ

### 〔ご利用案内〕

- 開館時間** 午前9時30分から午後5時まで(入館は午後4時30分まで)  
**休館日** 毎月第4月曜日(月曜日が休日の場合はその翌日)  
年末年始(12月28日から1月4日まで)
- 入館料** 無料  
**団体見学** ●学校・企業などの団体見学も受け付けています。  
電話・ファクシミリ等での予約をお願いします。  
●大型バス利用の際は、事前にご連絡ください。



〔お願い〕 ○館内での飲食はご遠慮ください。○館内及び敷地内は全て禁煙です。

東京都水道歴史館  
TOKYO WATERWORKS HISTORICAL MUSEUM

〒113-0033 東京都文京区本郷二丁目7番1号  
TEL (03) 5802-9040 FAX (03) 5802-9041

東京都水道局 <https://www.waterworks.metro.tokyo.lg.jp/>  
東京都水道歴史館 <https://www.suidorekishi.jp/>



リサイクル適性  
この印刷物は、印刷用の紙へリサイクルできます。

令和5年3月発行(第4期第504号)



## 水の道は未来へと続いています

古来より、人々は水を求めて  
長く険しい道のりを歩んできました。  
徳川家康が江戸に幕府を開いた頃より  
豊かな水への取組が続けられています。  
水は私たちの暮らしを潤し、  
江戸・東京の発展を支えてきました。  
21世紀を迎え、安全でおいしい水をお届けする  
東京都水道のメッセージは  
世界へ向けても発信される時代となりました。

江戸ー東京400年、  
過去から学び、未来を創造する・・・  
東京都水道歴史館では、平成7年の開館以来  
大切な水道の歴史を皆様にご紹介しています。



癒しの水風景

東京都水道歴史館  
TOKYO WATERWORKS HISTORICAL MUSEUM

# 2F

## 東京水道の起源にせまる 江戸上水

江戸の上水井戸や木樋、古文書など、ここならではの貴重な資料に出会えます。玉川上水にまつわる感動の物語、当時の長屋の再現空間など、想像が膨らむ展示で江戸の生活と水文化の発展を紐解いていきます。

- 2 江戸の上水
- 11 上水井戸
- 3 地図で見る江戸・東京400年
- 4 「上水記」羽村堰の絵図
- 5 神田上水・御茶ノ水の掛樋
- 6 丸の内三丁目の木樋
- 7 八重洲北口の木樋
- 8 神田上水
- 9 玉川上水
- 10 江戸の水事情
- 11 上水井戸
- 12 江戸長屋 13 長屋の上水井戸端
- 14 江戸の水料金
- 15 藩政時代の水道

木樋や駒の頭の組み方・構造など、江戸時代の技術の高さを実物展示で見ることができます。

発掘された上水井戸や木樋の実物展示です。形の違いや構造に、江戸時代の人々の工夫が見られます。

江戸時代の長屋を再現したエリアで、庶民の暮らしと上水のつながりを体感いただけます。専用タブレットにより、江戸の町並みや上水井戸の仕組みの解説などをご覧いただけます。

○専用タブレット



貸出無料



## 音声ガイドの番号順にご覧ください。

江戸上水から東京水道の発展の過程がよく分かります。

- 男性用トイレ
- 女性用トイレ
- エレベーター
- ロッカー
- だれでもトイレ
- ベビーシート
- 冷水器
- 非常口

### 音声ガイド

歴史の流れに沿って、分かりやすく解説していきます。日本語に加え、外国語解説も充実しています。  
[英語・韓国語・中国語]

貸出無料

### アテンダント

ご希望に合わせ、アテンダント(案内係)が展示案内をいたします。(5名以上から/要事前予約)

音声ガイド番号 1~30

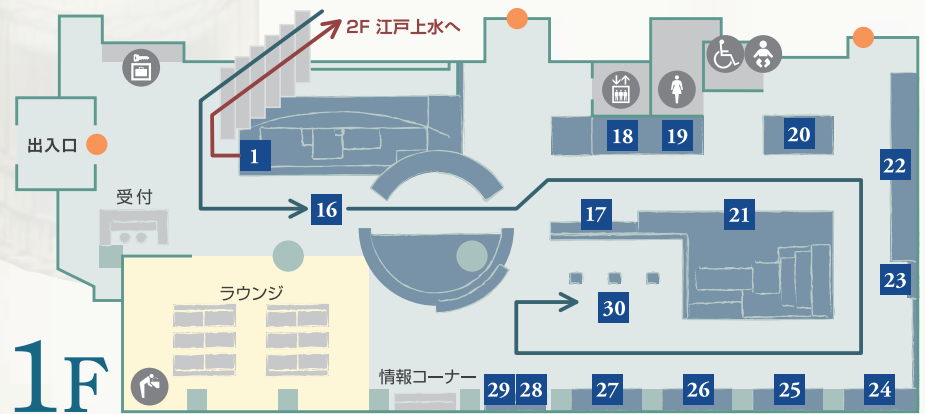
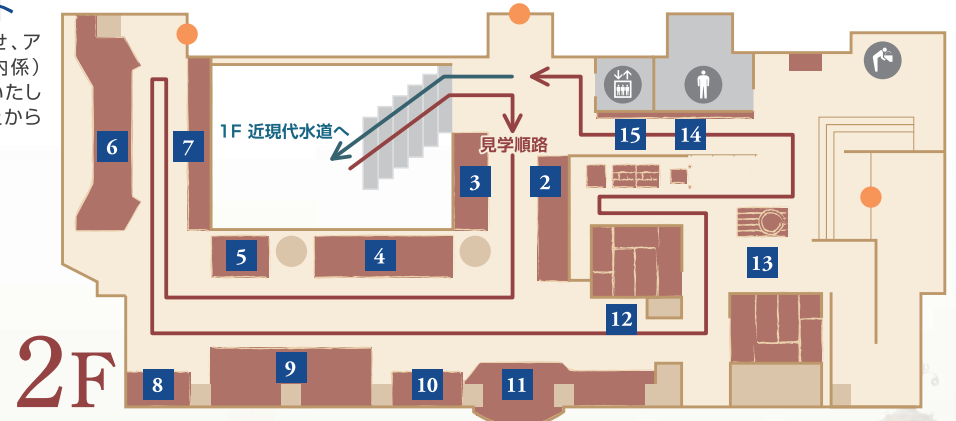
### 1F ラウンジ



### 3F ライブラリー



江戸時代から現代までの水に関する資料があり、調査・研究から小学生の調べ学習に至るまで広くご利用いただけます。



### 所蔵 上水記 (東京都指定有形文化財 古文書)



「上水記」は、玉川・神田、2大江戸上水の概要から、市内配管状況や水路図、当時の水道料金など、江戸の繁栄と高い土木技術をうかがい知ることができる書物です。江戸上水の歴史を今に伝える貴重な史料として、東京都指定有形文化財(古文書)の指定を受けています。

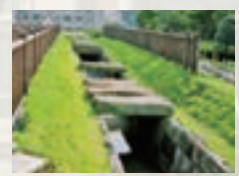
### 屋外 中島鋭治博士 旧宅の井桁



### 屋外 神田上水白堀 (本郷給水所公苑)



### 屋外 神田上水石樋 (本郷給水所公苑)



昭和60年代に発掘された神田上水遺跡の一部を移築・復原しました。江戸時代の水道管の姿をぜひご覧ください。

# 1F

## 世界に誇る東京水道 近現代水道

震災や戦争、渇水など数々の困難を乗り越え、規模・水質ともに世界有数のレベルに成長した東京水道。その歴史を、迫力の実物大模型や映像解説などで紹介しています。

- 16 明治以降の近現代水道 導入
- 17 コレラの流行
- 18 淀橋浄水場
- 19 共用栓
- 20 馬水槽
- 21 鋳鉄管
- 22 近代水道の成長(戦後復興まで)
- 23 近代水道の取り組み
- 24 小河内ダム
- 25 水道局の取り組み
- 26 漏水対策
- 27 高度浄水処理
- 28 東京水道のいま
- 29 配水量
- 30 水と暮らしの移り変わり



村山貯水池にある取水塔を実物大で再現しました。



近代水道の幕開けと共に使われるようになった鋳鉄管の変遷や、日本最大級の水道管をご覧ください。



漏水発見器を使い、世界的にも驚異的な漏水率の低さを誇る東京水道



牛馬用・犬猫用・人間用と三つの水飲み場が設けられた画期的な水栓(現寸模型)

